

AUTOMATIZADORES DESGLIZANTES

Manual
C01035



Manual de instalação para portões deslizantes

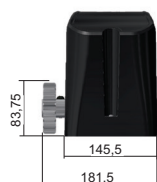
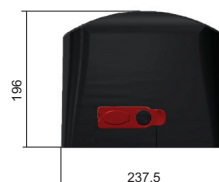
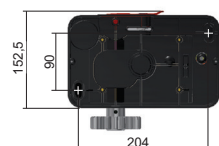


Código: C01035
Rev. 00
08/2019

Leia o manual antes de instalar o automatizador.
O uso correto do automatizador prolonga sua vida útil e evita acidentes.
Guarde este manual para futuras consultas.

DADOS TÉCNICOS

Dimensões



DESCRIÇÃO TÉCNICA

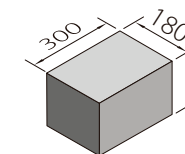
	1/5	1/4
APLICAÇÃO	Residencial	Residencial
CICLOS/HORA PORTÃO (3Mt)	15 ciclos	20 ciclos
PESO MÁXIMO PORTÃO (Kg)	300 Kg	400 Kg
TEMPO DE ABERTURA (Portão 3Mt)	10,5 seg	10,5 seg
VELOCIDADE NOMINAL	17 M/mm	17 M/mm
INTENSIDADE DE USO	Baixo	Baixo
CREMALHEIRA RECOMENDADA	Classic/Light ou Standart	Classic/Light ou Standart
CAPACITOR	127v 25uf / 220v Buf	127v 30uf / 220v 12uf
MODELO	1/5	1/4
POTÊNCIA NOMINAL	550W (220V) - 355W (127V)	605W (220V) - 445W (127V)
PROTETOR TÉRMICO	150°C	150°C
CENTRAL	FIT	FIT
CONSUMO	0,550Kwh	0,60Kwh
CONSUMO/CICLO	0,0033Kw	0,0035Kw
ENGENHAGEM DE SAÍDA	Z-18	Z-18
TORQUE N.m	18,57 Nm	30,9 Nm
ROTAÇÃO	1740 RPM	1740 RPM
REDUÇÃO	23:1	23:1
MATERIAL COROA	NYLON	NYLON
NÚMERO DE ENTRADA	1	1
MÓDULO ENGENHAGEM SAÍDA	4	4
ESTATOR	Q15	Q20
BOBINA DO MOTOR	ALUMINIO	ALUMINIO
TEMPERATURA DE TRABALHO	-5°C a 55°C	-5°C a 55°C
LUBRIFICAÇÃO	GRAXA	GRAXA
CORRENTE DO MOTOR	2,79A/127V - 2,52A/220V	3,5A/127V - 2,75A/220V
CLASSE	I	I
IP	24	24

1

INICIANDO A INSTALAÇÃO

1- Verifique se o piso em que o equipamento será sobreposto é resistente o suficiente para que o mesmo possa ser parafusado nivelado e que não tenha acúmulo de água.

Caso o local de fixação do equipamento não esteja adequado, deverá ser confeccionada uma base de concreto de acordo com as exigências ao lado (fig. 1):

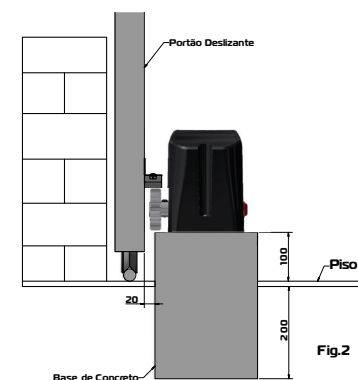


A altura (h) da base de concreto deverá ser de 100 mm sobre o piso e 200 mm abaixo do piso assim proporcionando um excelente apoio ao equipamento. Esta base de concreto deverá estar a 20 mm de distância da folha do portão (fig. 2).

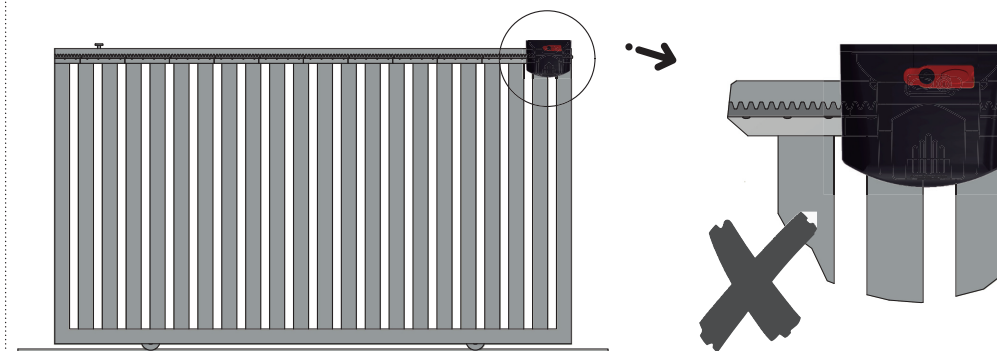
3- Insira o equipamento sobre a base de concreto e apoie a cremalheira sobre a engrenagem de saída e encoste-a na folha do portão.

4- Verifique se o equipamento está devidamente alinhado com o portão.

5- Faça a marcação dos furos da base do equipamento e fure-os de acordo com a medida das buchas de fixação que acompanham o kit instalação.



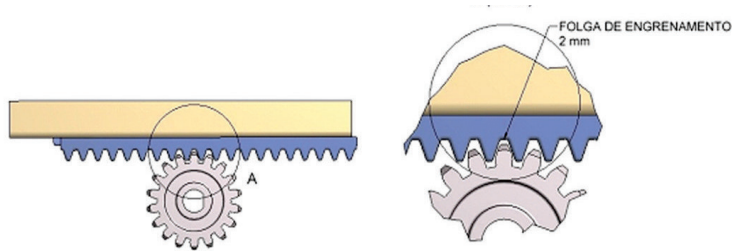
Não é indicada a instalação do automatizador de cabeça para baixo.



2

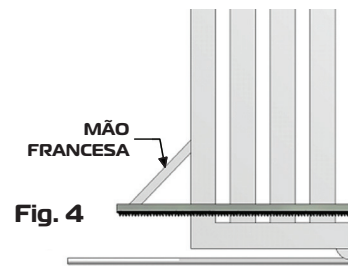
INSTALANDO A CREMALHEIRA

Após ter apoiado a cremalheira na engrenagem de saída e encostado-a na folha do portão verifique se há uma folga de 2 mm entre os dentes da engrenagem do motor em relação aos dentes da cremalheira (fig3). Fixe -a na folha do portão com parafusos ou com solda a cada 40mm

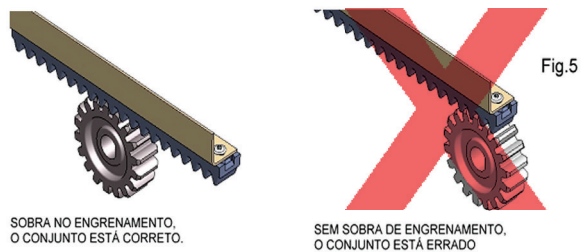


TAMANHO DA CREMALHEIRA

1- Há casos em que o comprimento da cremalheira ficará maior que o comprimento do portão, nesse caso terá que ser confeccionado uma mão francesa para uma melhor fixação do mesmo como ilustra a (fig. 4).



2- A cremalheira terá que ter uma sobra de dentes com relação à engrenagem de saída, pode verificar este caso com o portão totalmente aberto ou fechado (fig. 5). Se não há esta sobra você poderá ter alguns transtornos como exemplo o não engrenamento do conjunto.

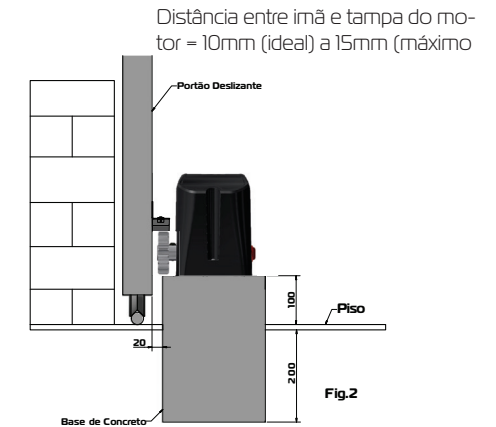
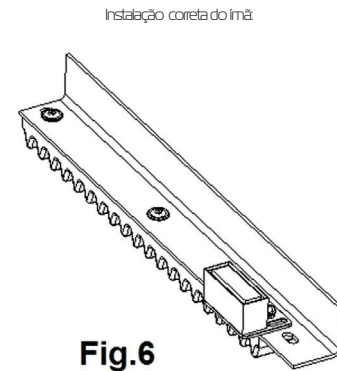


SOBRA NO ENGENHAMENTO, O CONJUNTO ESTÁ CORRETO.

SEM SOBRA DE ENGENHAMENTO, O CONJUNTO ESTÁ ERRADO

Fixação dos ímãs de fim de curso

Verifique se a parte azul do ímã está posicionada para o lado de cima (Fig6). Com o portão fechado, posicione o ímã de frente para o REED e o fixe com parafusos na cremalheira, siga o mesmo procedimento com o portão aberto.



Aplicações

Este tipo de automatizador é utilizado em portões deslizantes convencionais, que pode ser de até 400kg dependendo do modelo do equipamento.



INSTRUÇÕES IMPORTANTES DE SEGURANÇA

- Este equipamento é de uso exclusivo para automação de portões.
- Para manutenção do equipamento, é obrigatório o uso de peças originais, caso as peças trocadas não sejam originais, a empresa não se responsabiliza pelos danos ou acidentes causados, isentando-se de todos os problemas gerados.
- De acordo com a norma de instalações elétricas (NBR 5410), é obrigatório o uso de dispositivo de desligamento total de rede elétrica (disjuntor), sendo um dispositivo por fase incorporado a fixação da instalação do automatizador.
- O fio verde deve estar permanentemente conectado ao aterramento do prédio, não passando por nenhum dispositivo de desligamento.

- Este aparelho não se destina à utilização por pessoas com capacidades físicas, sensoriais ou mentais reduzidas, ou por pessoas com falta de experiência e conhecimento (inclusive crianças), a menos que tenham recebido instruções referentes à utilização do aparelho ou estejam sob a supervisão de uma pessoa responsável pela sua segurança. Recomenda-se que as crianças sejam vigiadas para assegurar que elas não estejam brincando com o aparelho.

- Para instalação dos automatizadores em áreas externas (ao ar livre), é obrigatório o uso de cabo de ligação de 1,0mm de polidropileno atendendo a norma (60245 IEC 57). OBS.: CABO NÃO INCLUSO NO KIT DO AUTOMATIZADOR.

- Para a instalação dos automatizadores e devida segurança do usuário é obrigatório o uso de sensor anti-esmagamento (fotocélula modelo PWM). OBS.: FOTOCÉLULA NÃO INCLUSO NO KIT DO AUTOMATIZADOR.

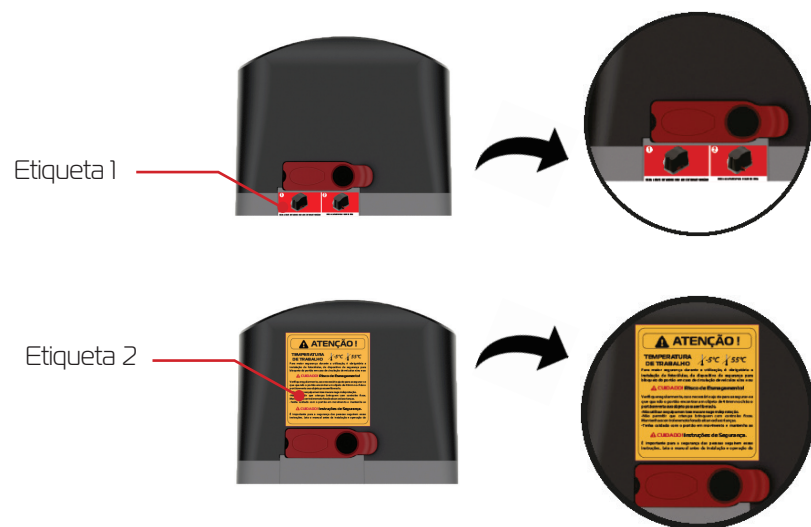
PERIGO: Para uma possível operação de manutenção desligue o equipamento da alimentação elétrica.

- Não utilizar o equipamento sem sua carenagem de proteção.



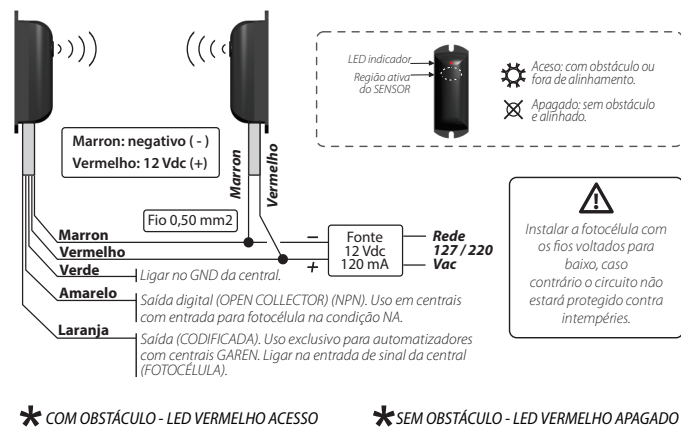
Instrução de aplicação das etiquetas

- É obrigatório a colocação e permanência das etiquetas. Conforme ilustra a figura:



ESQUEMA DE LIGAÇÃO EMISSOR/RECEPTOR

Distância máxima de 15,00m (INTERNO) e 7,00m (EXTERNO).

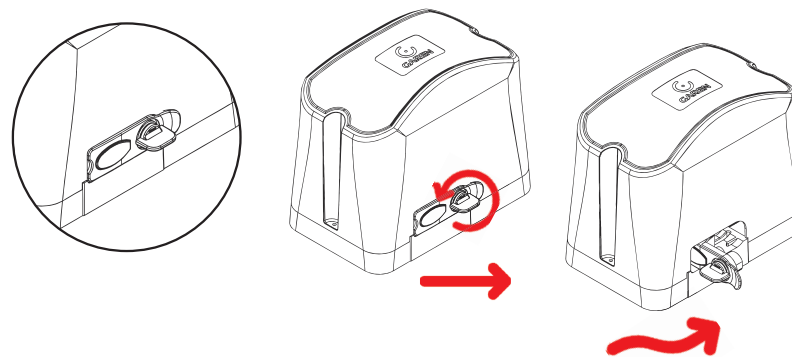


Instalar a fotocélula com os fios voltados para baixo, caso contrário, o circuito não estará protegido contra intempéries.

SISTEMA DE DESTRAVAMENTO

Caso falte energia, este equipamento possui um sistema de destravamento por chave que permite ao usuário utilizá-lo manualmente, como ilustra a figura abaixo:

- 1- Introduza a chave do destravamento no orifício da fechadura que fica na parte inferior do equipamento, gire a chave no sentido horário para abrir a fechadura.
- 2- Gire a alavanca do destravamento 90° para o lado externo do equipamento, pronto o equipamento já pode ser utilizado manualmente.



RECOMENDAÇÕES AO TÉCNICO INSTALADOR

Ferramentas para instalação e manutenção do equipamento



Checkar a faixa da temperatura de trabalho ➡ -5°C / 55°C

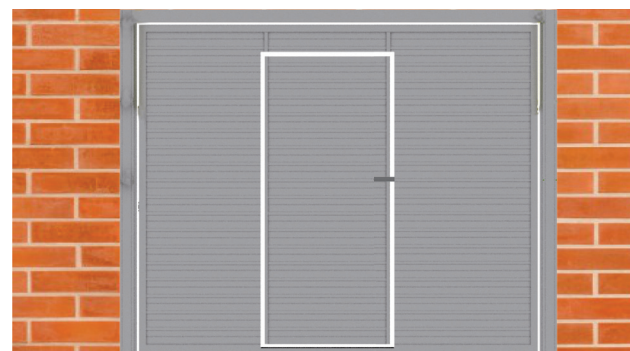
Para uma instalação segura, eficaz e o perfeito funcionamento do equipamento, é necessário que o técnico instalador siga todas as recomendações que contém neste manual.

Verifique se a estrutura do portão está devidamente sólida e apropriada para a instalação do equipamento e também se durante seu percurso o portão não apresente nenhum tipo de atrito.

Teste a abertura e o fechamento do seu portão. Forçando a abertura ou o fechamento em uma das laterais do portão, o mesmo não poderá torcer. Caso torça excessivamente, efetuar reparos antes de continuar a instalação. Tanto para abrir quanto para fechar, o esforço exigido deve ser igual para ambos os movimentos.

Use obrigatório da FOTOCÉLULA na instalação do automatizador.

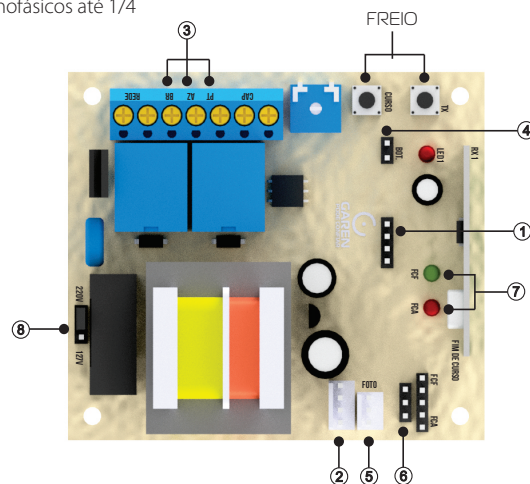
Quando o portão tiver uma porta central como ilustra a figura abaixo, não recomendamos a automatização do mesmo.



Portão com porta central

CENTRAL/FIT

Aplicação: motores monofásicos até 1/4



Descrição geral da Central Fit

- 1 - SWIM – Conector para gravação do microcontrolador (uso da fábrica).
- 2 - OPCION BF – Módulo opcional 8 funções (Trava, Luz de garagem, Sinaleiro...).
- 3 - PT / AZ / BR – Fios do motor (é necessário inverter PT por BR caso a instalação necessite).
- 4 - BOT. – Comando de botoeira externa.
- 5 - FOTO – Entrada de emergência, por exemplo sistema de barreira (-, sinal, +).
- 6 - FCA / FCF – fim de curso de abertura e fim de curso de fechamento.
- 7 - LED FCA / LED FCF – led's indicando a atuação dos finais de curso.
- 8 - 220V / 127V –seletor de tensão da central de comando.

Características

- Aplicação: motores monofásicos de 1/4HP até 1/3HP;
- Varistor e fusível de proteção: atua em caso de descarga atmosférica e sobre carga;
- Programação independente de transmissor e curso;
- Transformador de 80mA;
- Entrada para foto célula com conector polarizado: evita ligações invertidas;
- Proteções nas entradas de fim de curso e botoeira: menor risco de queima do microcontrolador;
- Saída para placa BF: agrega as funções de luz de garagem, trava magnética e sinaleiro;
- Freio eletrônico: com opção para habilitar e desabilitar a função.

Ajustar a Freio

Desligue a central da rede elétrica e espere alguns segundos. Ligue a central na rede elétrica novamente enquanto mantem pressionados simultaneamente os dois botões (TX e CURSO). Libere os botões quando o led permanecer aceso. O botão TX (-) diminui o nível. O botão CURSO (+) aumenta o nível conforme a tabela abaixo:

-		Botão TX		FREIO										Botão CURSO		+	
0	1	2	3	4	5	6	7	8	9	10	NÍVEL		FREIO				
DESLI-GADO	10%	20%	30%	40%	50%	60%	70%	80%	90%	100%							
		Padrão de fábrica															

Para verificar a condição da função, retire a alimentação da central, espere alguns segundos e volte a ligar na rede elétrica. Verifique o led durante a inicialização: número de piscadas é igual ao nível de freio .

Fotocélula

Para verificar o sentido de fechamento, acione a foto célula, onde somente durante o fechamento o portão irá reverter o sentido. Para inverter o sentido inverte o conector do fim de curso e altere as posições entre os fios preto e branco do motor.

Programação do transmissor (controle remoto)

Pressione e solte o botão TX da central. O LED irá piscar e permanecer aceso. Pressione e solte o botão do controle remoto desejado. O LED irá piscar por alguns segundos. Enquanto o LED está piscando, pressione novamente o botão TX da central para confirmar o cadastro. O controle remoto será descartado caso este procedimento não seja confirmado, permanecendo o LED aceso. Após a programação dos controles remotos necessários, aguarde 8 segundos ou pressione o botão TX da central enquanto o LED estiver aceso.

Para apagar toda a memória

Pressione e solte o botão TX da central. O LED irá piscar e permanecer aceso. Mantenha pressionado o botão TX da central até que o LED comece a piscar rapidamente. Quando o LED ficar aceso indica que a memória está vazia, pressione o botão TX ou aguarde o LED apagar.

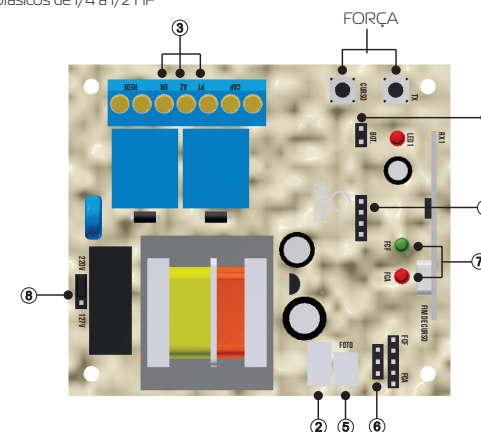
Programação do Tempo de Abertura / Fechamento (CURSO)

Com a rampa habilitada, é obrigatório fazer a programação do curso do portão. Pressione o botão CURSO , o LED deverá ficar aceso durante todo o processo de aprendizado. Acione o botão programado do TX para realizar o fechamento completo do portão (até o fim de curso de fechamento). Acione novamente o TX para realizar a abertura completa do portão (até o fim do curso de abertura). Ao pressionar novamente o TX, o portão deve realizar o fechamento completo (ao encontrar o fim de curso o LED piscará 3 vezes demonstrando o fim da programação e ficará apagado). Ajuste de pausa (fechamento automático): com o portão parado, pressione e solte o botão CURSO. Em seguida, mantenha pressionado o botão TX. O led piscará indicando a contagem em segundos para o tempo de pausa. Para apagar o tempo de pausa pressione e solte o botão CURSO com o portão parado e, em seguida, pressione e solte o botão TX.

Para a utilização de acessórios ligados na central (exceto fotocélula). Não ligar os fios diretamente aos fios do motor, para estes casos se faz necessário a utilização do modulo opcional BF.

CENTRAL: CLASSIC

Aplicação: motores monofásicos de 1/4 a 1/2 HP



Descrição geral da Central Classic

- 1 - SWIM - Conector para gravação do microcontrolador (uso da fábrica).
- 2 - OPCION BF - Módulo opcional 8 funções (Trava, Luz de garagem, Sinaleiro...).
- 3 - PT / AZ / BR - Fios do motor (é necessário inverter PT por BR caso a instalação necessite).
- 4 - BOT. - Comando de botoeira externa.
- 5 - FOTO - Entrada de emergência, por exemplo sistema de barreira (-, sinal, +).
- 6 - RAMP A - Trimpot no sentido horário = portão reduz a velocidade antes de encontrar o fim de curso.
- 7 - FCA / FCF - fim de curso de abertura e fim de curso de fechamento.
- 8 - LED FCA / LED FCF - leds indicando a atuação dos finais de curso.
- 9 - 220V / 127V -seletor de tensão da central de comando.

Características

- Aplicação: motores monofásicos de 1/4HP até 1/3HP;
- Varistor e fusível de proteção: atua em caso de descarga atmosférica e sobre carga;
- Programação independente de transmissor e curso;
- Transformador de 80mA;
- Entrada para foto célula com conector polarizado: evita ligações invertidas;
- Proteções nas entradas de fim de curso e botoeira: menor risco de queima do microcontrolador;
- Soft Start: rampa de saída, preserva o conjunto mecânico;
- Saída para placa BF: agrega as funções de luz de garagem, trava magnética e sinaleiro;
- Rampa: rampa de desaceleração;
- Freio eletrônico: com opção para habilitar e desabilitar a função.
- Ajuste da força do motor.

Ajustar a Força

Desligue a central da rede elétrica e espere alguns segundos. Ligue a central na rede elétrica novamente enquanto mantem pressionados simultaneamente os dois botões (TX e CURSO). Libere os botões quando o led permanecer aceso. O botão TX (-) diminui o nível. O botão CURSO (+) aumenta o nível conforme a tabela abaixo:

- Botão TX		FORÇA								+ Botão CURSO	
1	2	3	4	5	6	7	8	9	10	NÍVEL	
100%	20%	30%	40%	50%	60%	70%	80%	90%	100%	FORÇA	
Freio Eletrônico Desligado	Freio Eletrônico Ligado	Freio Eletrônico Ligado	Freio Eletrônico Ligado	Freio Eletrônico Ligado	Freio Eletrônico Ligado	Freio Eletrônico Ligado	Freio Eletrônico Ligado	Freio Eletrônico Ligado	Freio Eletrônico Ligado	Freio Eletrônico Ligado	
										PREIO	

Para verificar a condição da função, retire a alimentação da central, espere alguns segundos e volte a ligar na rede elétrica. Verifique o led durante a inicialização: 2 piscadas = configuração diferente do padrão | 4 piscadas = padrão de fábrica 100% força com freio habilitado.

Rampa e Fotocélula

Com o potenciômetro todo no sentido anti-horário a rampa fica desabilitada. Lembrando que na abertura a rampa será menor que no fechamento.

Para verificar o sentido de fechamento, acione a foto célula, onde somente durante o fechamento o portão irá reverter o sentido. Para inverter o sentido inverta o conector do fim de curso e altere as posições entre os fios preto e branco do motor.

Programação do transmissor (controle remoto)

Pressione e solte o botão TX da central. O LED irá piscar e permanecer aceso.

Pressione e solte o botão do controle remoto desejado. O LED irá piscar por alguns segundos.

Enquanto o LED está piscando, pressione novamente o botão TX da central para confirmar o cadastro. O controle remoto será descartado caso este procedimento não seja confirmado, permanecendo o LED aceso.

Após a programação dos controles remotos necessários, aguarde 8 segundos ou pressione o botão TX da central enquanto o LED estiver aceso.

Para apagar toda a memória

Pressione e solte o botão TX da central. O LED irá piscar e permanecer aceso.

Mantenha pressionado o botão TX da central até que o LED comece a piscar rapidamente.

Quando o LED ficar aceso indica que a memória está vazia, pressione o botão TX ou aguarde o LED apagar.

Programação do Tempo de Abertura / Fechamento (CURSO)

Com a rampa habilitada, é obrigatório fazer a programação do curso do portão.

Pressione o botão CURSO, o LED deverá ficar aceso durante todo o processo de aprendizado.

Acione o botão programado do TX para realizar o fechamento completo do portão (até o fim de curso de fechamento).

Acione novamente o TX para realizar a abertura completa do portão (até o fim do curso de abertura).

Ao pressionar novamente o TX, o portão deve realizar o fechamento completo (ao encontrar o fim de curso o LED piscará 3 vezes demonstrando o fim da programação e ficará apagado).

Ajuste de pausa (fechamento automático): com o portão parado, pressione e solte o botão CURSO. Em seguida, mantenha pressionado o botão TX. O led piscará indicando a contagem em segundos para o tempo de pausa. Para apagar o tempo de pausa pressione e solte o botão CURSO com o portão parado e, em seguida, pressione e solte o botão TX.

TERMO DE GARANTIA

O equipamento de fabricação GAREN AUTOMAÇÃO S/A, localizada na rua São Paulo, 760, Vila Araceli, Garça-SP, CNPJ: 13.246.724/0001-61, IE: 315.029.838-119 adquirido por Vs., foi testado e aprovado pelos departamentos de Engenharia, Qualidade e Produção. Garantimos este produto contra defeito de projeto, fabricação e montagem e/ou solidariamente em decorrência de vícios de qualidade do material que o torne inadequado ou impróprio ao consumo a que se destinam pelo prazo legal de **90 (noventa) dias** a contar da data de aquisição, desde que observadas às orientações de instalação, utilização e cuidados descritos no manual. Em caso de defeito, no período de garantia, nossa responsabilidade é restrita ao conserto ou substituição do aparelho.

Por respeito ao consumidor e consequência da credibilidade e da confiança depositada em nossos produtos, acrescemos ao prazo legal 275 dias, totalizando 1 (um) ano contado a partir da data de aquisição comprovada. Neste período adicional de **275 dias**, somente serão cobradas as visitas e o transporte. Em localidades onde não existe assistência técnica autorizada, as despesas de transporte do aparelho e/ou técnico são de responsabilidade do consumidor. A substituição ou conserto do equipamento, não torna o prazo de garantia prorrogado.

Esta garantia perde seu efeito caso o produto não seja utilizado em condições normais; não seja empregado ao que se destina; sofra quaisquer danos provocados por acidentes ou agentes da natureza como raios, inundações, desabamentos, etc.; seja instalado em rede elétrica inadequada ou em desacordo com as instruções do manual técnico; sofra danos provocados por acessórios ou equipamentos instalados no produto.

Recomendações

Recomendamos a instalação e manutenção do equipamento através de serviço técnico autorizado. Apenas ele está habilitado a abrir, remover, substituir peças ou componentes, bem como reparar defeitos cobertos pela garantia. A instalação e reparos executados por pessoas não autorizadas implicarão na exclusão automática da garantia.

Comprador: _____

Endereço: _____

Cidade: _____ CEP: _____

Revendedor: _____

Data da Compra: _____ Fone: _____

Identificação do produto: _____

Distribuidor autorizado:

Garen Automação S/A

CNPJ: 13.246.724/0001-61

Rua São Paulo, 760 - Vila Araceli
CEP: 17400-000 - Garça - São Paulo - Brasil

garen.com.br

IND. BRASILEIRA



FEITO NO BRASIL
HECHO EN BRASIL
MADE IN BRAZIL



Garen Automação S/A
CNPJ: 13.246.724/0001-61
Rua São Paulo, 750 - Vila Araceli
CEP: 17400-000 - Garça - São Paulo - Brasil
garen.com.br

IND. BRASILEIRA

